

RAPPORT D'ACTIVITÉS 2010-2011

Mission du Centre d'aide pour hommes de Lanaudière CAHo

Table des matières	1
Mission du Centre d'aide pour hommes de Lanaudière CAHo	1
Mot du président	2
Faits saillants du c a 2010-2011	3
Mot du directeur et responsable clinique	5
L'équipe du personnel de CAHo au 31 mars 2011	5
L'activité Permanence téléphonique	6
L'activité Entrevues individuelles d'accueil évaluation	7
L'activité Pré-groupe	14
L'activité Programme de groupe	15
L'activité Rencontres de sensibilisation & prévention	17
L'activité Supervision clinique	17
L'activité Formation suivie individuelle, à plusieurs ou en équipe	18
L'activité Rencontre d'équipe de CAHo	18
L'activité Formation donnée	18
L'activité Accueil et accompagnement de stagiaires	18
L'activité Partenariat	19
L'activité Concertation, représentation, promotion et communication	20
L'activité Développement	22
L'activité Développement des connaissances et recherche	23
Projet aide aux femmes	23

Depuis 1988, **CAHo** se démarque par son rôle de catalyseur des forces régionales en matière d'aide aux hommes afin de contribuer de manière innovatrice à leur mieux-être et au développement de la collectivité lanaudoise.

Parce que nous croyons fermement au droit à la dignité humaine, nous nous engageons à accompagner la personne vers une responsabilisation constructive et créatrice face à ses comportements violents. Cette démarche se veut exempte de toute culpabilisation destructrice et violente et cherche à contribuer de façon maximale au développement du plein potentiel relationnel de l'humanité.

CAHo s'emploie à créer une synergie propice au développement d'un savoir-faire et d'un savoir-être relationnel reconnu au sein de son équipe, composée d'intervenants dynamiques, motivés et engagés, à devenir des modèles de non-violence des plus inspirants.

CAHo œuvre à la prévention de tout ce qui touche la violence et les comportements violents au moyen d'activités de sensibilisation et d'intervention, tant au niveau individuel qu'en groupe. La méthode utilisée est éprouvée et favorise l'amélioration notable des comportements. L'organisme agit en partenariat avec le milieu communautaire et socio-économique et participe activement au changement social.

Mot du président

Le rapport de nos activités de l'année est un exercice exigeant, car il demande de résumer en quelques pages les activités qui ont fait notre quotidien des douze derniers mois. C'est aussi un exercice rigoureux sur le plan du bilan financier surtout avec la récession qui a sévi dans la première portion de cette dernière année. Au nom du conseil d'administration, je tiens à remercier le directeur général, Daniel Blanchette, pour son professionnalisme, sa rigueur et son amour du travail bien fait. Son écoute des besoins de la clientèle et des associations partenaires est remarquable et se traduit par plusieurs initiatives fort appréciées. Ce travail ne peut se faire sans l'apport d'un personnel compétent et qualifié et je remercie Philippe, David, Claude, Sophie et Guillaume qui forment équipe avec lui. En cette année de récession où **CAHo** a dû se serrer la ceinture, je veux souligner le courage et l'initiative de Langis Boucher de troquer son statut d'employé pour que nous continuions à bénéficier de ses loyaux services. En terminant, je remercie aussi Caroline et Simon qui, à titre de stagiaires depuis plusieurs mois, apportent leur aide tout en bénéficiant de l'expertise de **CAHo**.

La philosophie humaniste de **CAHo** sert de véritable boussole à toute l'équipe. Oui, il faut mobiliser ses énergies dans de multiples rencontres et interventions, mais la priorité reste à l'accueil de chaque personne comme unique. Ce climat serein amorce l'échange que constitue la rencontre entre la personne qui écoute et celle qui vient exprimer un trop-plein d'émotion ou comment faire face aux difficultés qu'elle éprouve dans sa vie quotidienne. La pratique de l'écoute active permet ainsi d'accompagner la personne vers une responsabilisation constructive et créatrice quant à ses comportements violents.

Pour superviser cet excellent travail tout au cours de l'année, **CAHo** peut compter sur un conseil d'administration aguerri et formé de 9 personnes, dynamiques et engagées, lesquelles m'ont fait le grand honneur d'être leur président. C'est avec une grande humilité que j'ai accepté ce rôle. Devant cette gestion si bien accomplie, le Conseil confirme sa confiance en l'équipe en place afin de, non seulement maintenir les présentes activités, mais pour en développer de nouvelles. De cette façon, la pérennité de **CAHo** est assurée.

Au terme d'une autre année d'activités, la constance de l'équipe et la générosité des bénévoles du conseil d'administration apportent une stabilité et une reconnaissance de l'expertise de **CAHo** dans notre région.

Marc Thomas

Président

CONSEIL D'ADMINISTRATION 31 mars 2011

monsieur **Marc Thomas**
Président, 2007...

madame **Fatima Elhaïli**
Vice-présidente, 2008...

madame **Isabelle Ouellet**
Trésorière, 2008...

monsieur **Daniel Blanchette**
Secrétaire, 1994-1997
et 2000...

monsieur **Pierre Brien**
Administrateur, 2008...

monsieur **Daniel Gauthier**
Administrateur, 2003...

monsieur **Michel Liard**
Administrateur, 2009...

monsieur **Roger Marchand**
Administrateur, 2006...

2010-2011

6 séances régulières

3 séances spéciales

1 Assemblée générale
annuelle

au 31 mars 2011

202 membres en règle

Orientations d'action 2010-2011, relevant du conseil d'administration

- Procéder au bilan et à l'analyse de la Planification stratégique 2007-2010.

Le bilan est réalisé et l'analyse est presque complétée.

Faits saillants du conseil d'administration 2010-2011

- ▶ 13 avril 2010 Séance régulière du conseil d'administration
La tenue du second colloque régional en matière de violence conjugale est prévue les 18 et 19 novembre prochain au **Club de Golf Le Mirage**. Le Conseil d'administration appui le directeur pour maintenir la décision d'inviter monsieur Gilles Rondeau en tant que conférencier.
Début des préparatifs en vue de l'AGA 2010.
- ▶ 17 mai 2010 Séance régulière du conseil d'administration
Adoption d'une résolution créant rétroactivement au 31 mars 2010 une réserve pour des travaux de rénovation à la maison de 10 000\$, tel que présenté.
Adoption des états financiers vérifiés 2009-2010, préparation de l'AGA 2010.
- ▶ 10 juin 2010 Séance régulière du conseil d'administration
Monsieur Yvon Blanchet prend sa retraite et remet sa démission à la présidence et au poste d'administrateur au sein du conseil d'administration.
Adoption du Rapport d'activités 2009-2010, ainsi que des Orientations d'action 2010-2011.
- ▶ 10 juin 2010 Assemblée générale annuelle 2010
Participation de sept (7) administrateurs à l'AGA 2010.
Présentation, par Daniel Blanchette, des projets d'activités et de développement de **CAHo** pour faire suite à l'exercice de Planification stratégique 2007-2010 qui vient de se terminer.
- ▶ 10 juin 2010 Séance spéciale du conseil d'administration
Étant donné l'absence de plusieurs administrateurs, monsieur Roger Marchand est nommé président par intérim. Les officiers seront choisis lors de la prochaine séance régulière. Nomination des signataires au compte.
- ▶ 28 septembre 2010 Séance régulière du conseil d'administration
Les officiers sont choisis, monsieur Roger Marchand à la présidence, monsieur Marc Thomas à la vice-présidence, madame Isabelle Ouellet à la trésorerie et monsieur Daniel Blanchette en tant que secrétaire.
Présentation et adoption des prévisions budgétaires 2010-2011 révisées, incluant un plan de redressement financier.
Modification du libellé des règlements généraux quant à l'acceptation des nouveaux membres.
Renouvellement du bail avec la **Coopérative de solidarité le Chez-Nous du communautaire des Moulins**.
Adoption d'une motion de remerciements à Yvon Blanchet qui a quitté le conseil d'administration en juin dernier.
Adoption d'une résolution acceptant l'espacement des séances régulières sans négliger la possibilité de prendre des décisions importantes par des séances courriels spéciales.

Faits saillants du conseil d'administration 2010-2011 (suite)

- ▶ 7 décembre 2010 Séance régulière du conseil d'administration
Adoption de la demande de financement 2011-2012 au **PSOC**.
Adoption d'une résolution pour utiliser la signature électronique sécurisé du président pour des documents administratifs avec son autorisation dans tous les cas sans engager la responsabilité du conseil d'administration ou du directeur.
Appui à la reconduction du projet **Les Saisons Secrètes** (réinsertion sociale de jeunes adultes).
- ▶ 14 janvier 2011 Souper et soirée annuelle des Fêtes (administrateurs et membres du personnel). Une fois de plus la rencontre très appréciée est un succès.
- ▶ 8 février 2011 Séance régulière du conseil d'administration
Fatima Elhaïli devient vice-présidente.
Adoption des prévisions budgétaires 2011-2012.
Refus de signer le document « *Convention de soutien financier 2011-2014 dans le cadre du financement en soutien à la mission globale des organismes communautaires œuvrant dans le secteur de la santé et des services sociaux* », ainsi que tout document officiel qui pourrait en découler et qui serait appliqué pour l'année 2011-2012.
Renouvellement des contrats d'intervention 2011-2012.
Adoption d'une résolution pour déposer une demande de subvention salariale dans le cadre d'**Initiative jeunesse emplois d'été Canada**.
Adoption d'une résolution pour soumettre une demande de financement au **Fond régional d'investissement jeunesse (FRIJ)**.
Renouvellement du bail 2011-2012 avec le **Tournesol de la Rive-Nord**.
Acceptation du renouvellement de l'adhésion à l'association **à cœur d'homme** et délégation du directeur et responsable clinique pour représenter **CAHo** lors de l'AGA.
Acceptation du renouvellement de l'adhésion à la **TROCL** et délégation du directeur et responsable clinique pour représenter **CAHo** lors de l'AGA.
- ▶ Au 31 mars 2011 Nombre total d'heures de bénévolat effectuées en 2010-2011 pour la réalisation de la mission de **CAHo** : 521 heures (incluant les administrateurs et tout autre bénévoles).

Mot du directeur et responsable clinique

Une autre année riche et intense. **CAHo** est venu en aide à 261 personnes rencontrés (face à face) dont 207 nouveaux participant(e)s. Ils s'agit de deux nouveaux records. Nous avons reçu 758 demandes d'aide (un autre record) d'hommes, de femmes, de proches ou d'intervenants-es.

La violence conjugale et familiale c'est l'exercice d'un rapport de force qui est inacceptable. Personne ne mérite de subir de la violence pour aucune considération sous aucune forme. Toutefois, nous ne nous mettrons pas à frapper la clientèle dans le but qu'elle cesse d'exercer des comportements violents. C'est pourquoi que comme administrateur, employé et organisation, nous avons le défi de la congruence, c'est-à-dire de nous situer en permanence en dehors de tout rapport de force. Entre nous et avec la clientèle, nous faisons la preuve qu'il est possible de transiger d'égal à égal dans le respect de soi et des autres.

Je profite de cette occasion pour remercier chaleureusement chacun des membres du conseil d'administration, de l'équipe de travail et des stagiaires qui ont cru à cette façon de faire et qui contribuent à créer cet état de plus d'humanité dans lequel nous évoluons et dans lequel nous sommes en mesure d'accueillir notre clientèle. Il s'agit d'un exemple concret pour la clientèle de ce qu'il est possible de vivre des relations autrement plus satisfaisante en dehors des rapports de force.

Pour moi, participer au défi de **CAHo** est une expérience des plus stimulantes et bienfaitantes. Je deviens une meilleure personne en aidant des hommes et des femmes à devenir de meilleures personnes. Je suis très reconnaissant de faire partie de cette précieuse aventure qui vient en aide à de nombreux couples et familles.

Daniel Blanchette

Directeur et responsable clinique

L'ÉQUIPE DU PERSONNEL DE CAHo

au 31mars 2011

Daniel Blanchette, Directeur et responsable clinique, 1998...

Claude Turcotte, Conseiller clinique, 2006...

Philippe Minier, Intervenant, 2005...

David Morin-Rivard, Intervenant, 2008...

Langis Boucher, Consultant administratif contractuel, 2004...

Sophie Rouleau, Intervenante contractuelle, 2010...

Guillaume Trépanier, Intervenant contractuel, 2009...

L'activité Permanence téléphonique

Description de l'activité ↓

L'activité *Permanence téléphonique* est la porte d'entrée à **CAHo**. Les lieux d'activités n'étant pas identifiés publiquement afin de préserver la confidentialité fait en sorte que dans presque tous les cas le premier contact est effectué par téléphone.

Les appels reçus consistent en demandes d'information ou en demandes d'aide de réparties comme suit : demande d'inscription, d'aide directe par téléphone en situation de crise ou de référence à une autre ressource d'aide, lorsque requis. Également, nous recevons tous les appels administratifs de même que provenant des deux autres points d'activités.

POINTS SAILLANTS
1919 APPELS D'HOMMES
3834 APPELS AU TOTAL
758 DEMANDES D'AIDE

Un intervenant reçoit les appels du lundi au jeudi de 9 heures à 18 heures de même que le vendredi de 10 heures à 14 heures. Outre ces heures de permanences téléphoniques ou absences sporadiques, une boîte vocale est disponible en tout temps. Les participant(e)s doivent adresser eux-mêmes leur demande d'aide. Cette activité est centralisée à Joliette.

Orientations d'action 2010-2011, relevant de l'activité Permanence téléphonique

- Actualiser le démarrage du groupe de femmes aux prises avec des comportements violents en contexte conjugal et familial.

Réalisé pour l'activité Permanence téléphonique.

- Actualiser l'offre de suivi individuel et en faire la promotion.

Réalisé pour l'activité Permanence téléphonique.

- Démarrer un groupe d'hommes aux prises avec des comportements violents en général autres que conjugal et familial.

Non réalisé par manque de ressource.

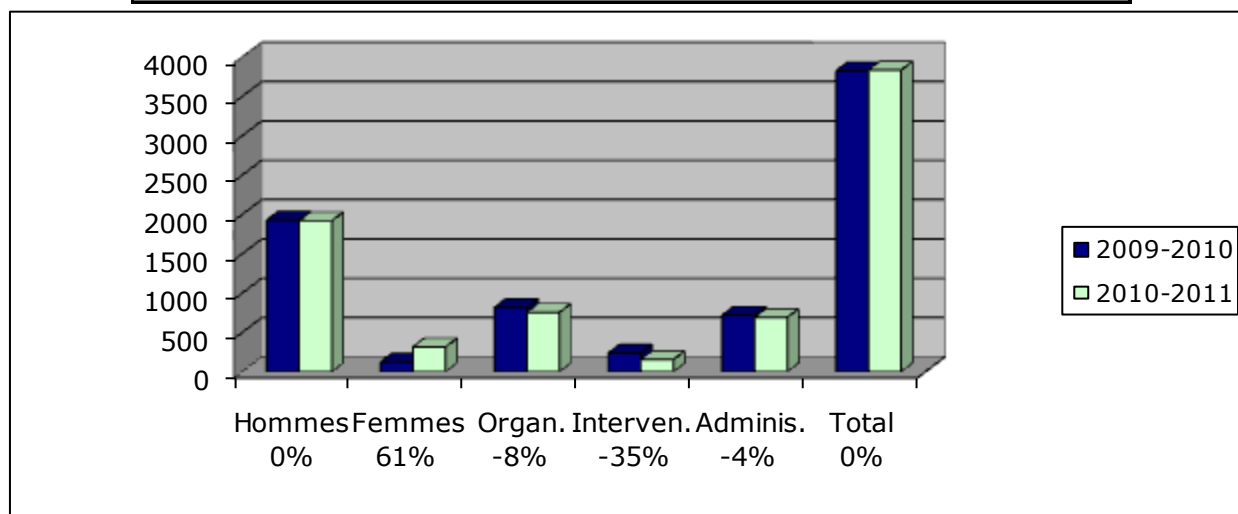
↓ Répartition des appels reçus ↓

	2009-2010		2010-2011	
Hommes	1 927	50%	1 919	50%
Femmes	124	3%	316	8%
Organismes	817	21%	755	20%
Intervenants	237	7%	154	4%
Administratifs	719	19%	690	18%
Total	3 824		3 834	

10 appels de plus que l'année précédente ont été reçus, soit une augmentation de près de 1%
 Stabilité quant aux nombres d'appels d'hommes

Un total de 758 demandes d'aide en 2010-2011

L'activité Permanence téléphonique (suite)



L'activité Entrevues individuelles d'accueil évaluation

Description de l'activité ↓

Sur rendez-vous, cette activité s'adresse aux personnes de 18 ans et plus qui souhaitent s'engager dans la démarche d'aide proposée à **CAHo**. Il s'agit d'un processus de trois entrevues individuelles d'une durée d'une heure chacune. Dans certaines situations particulières ce parcours peut être complété en deux rencontres ou si la situation le requiert en quatre rencontres.

POINTS SAILLANTS

207 PREMIÈRE ENTREVUES

437 ENTREVUES AU TOTAL

261 PARTICIPANT(E)S AIDÉS

Ces rencontres ont pour but d'accueillir les nouveaux participants, de les connaître (eux-mêmes, leurs situations ainsi que la nature de leurs demandes d'aide), à leurs présenter la démarche d'aide proposée, évaluer s'ils rencontrent ou non les critères d'acceptation au programme d'aide de **CAHo** et enfin, connaître leurs décisions quant à leurs choix de s'engager ou non dans une étape suivante.

Ce parcours permet tant, aux participants qu'à l'intervenant de prendre la décision la plus éclairée possible pour la suite des choses. De plus, ce sont les participant(e)s qui fixent eux-mêmes leurs objectifs de démarche. Cela favorise grandement la responsabilisation de même que la prise en charge de la démarche personnelle par les participant(e)s dans le cadre de l'accompagnement proposé à **CAHo**.

Orientations d'action 2010-2011, relevant de l'activité Entrevues individuelles d'accueil évaluation

- Actualiser le démarrage du groupe de femmes aux prises avec des comportements violents en contexte conjugal et familial.

Réalisé pour la partie relevant de l'activité Entrevues individuelles d'accueil évaluation.

- Actualiser l'offre de suivi individuel et en faire la promotion.

Réalisé pour la partie relevant de l'activité Entrevues individuelles d'accueil évaluation.

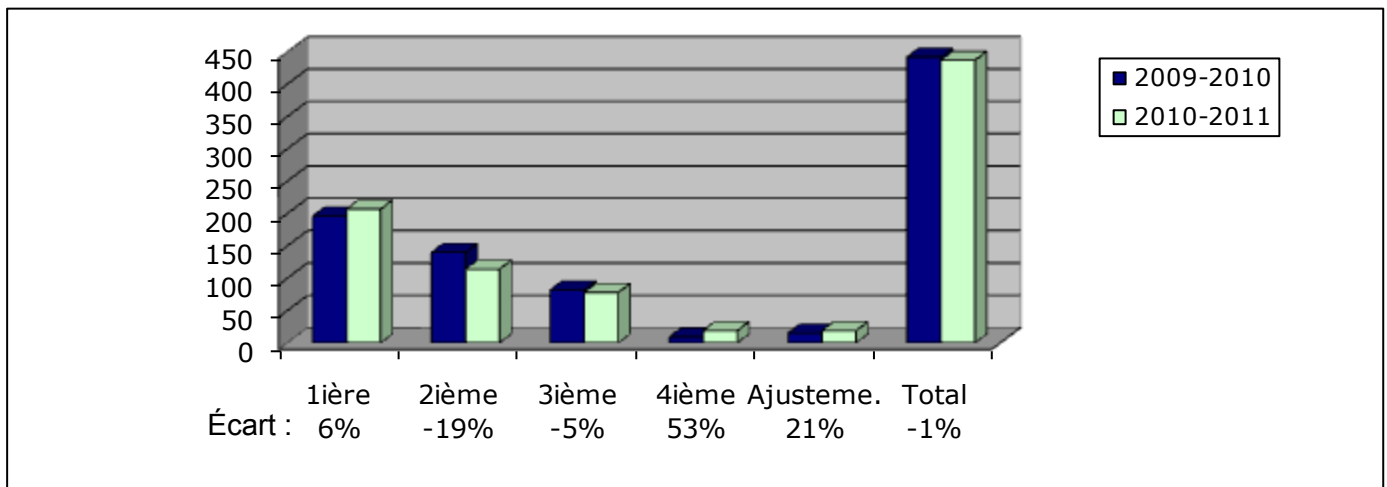
- Démarrer un groupe d'hommes aux prises avec des comportements violents en général autres que conjugal et familial.

Non réalisé par manque de ressources.

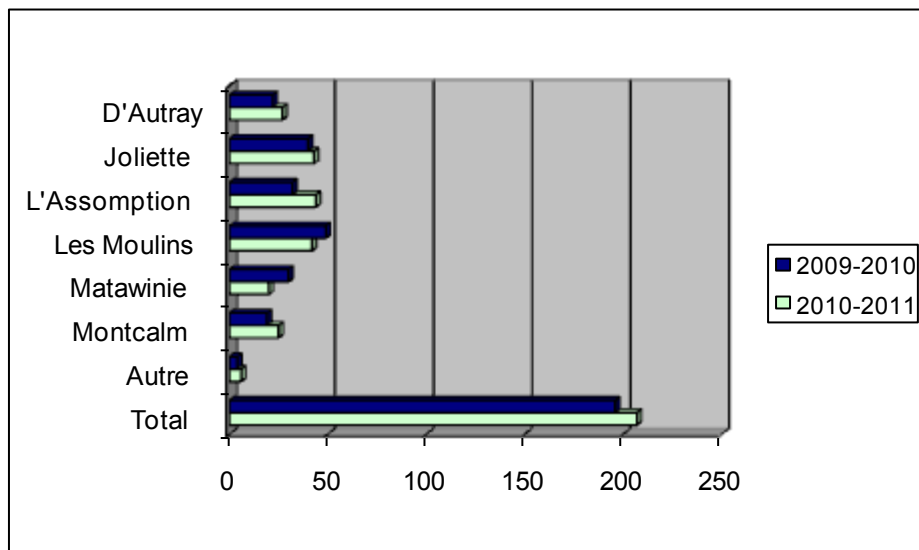
L'activité Entrevues individuelles d'accueil évaluation (suite)

Répartition des Entrevues individuelles d'accueil évaluation globalement →

	2009-2010	2010-2011
Première	196	207
Deuxième	140	114
Troisième	82	78
Quatrième	9	19
Ajustement	<u>15</u>	<u>19</u>
Total	442	437



Provenance des participant(e)s à une première entrevue individuelle d'accueil évaluation



L'activité Entrevues individuelles d'accueil évaluation (suite)

	2009-2010	2010-2011
D'Autray	22	27
Joliette	40	43
L'Assomption	32	44
Les Moulins	49	42
Matawinie	30	20
Montcalm	19	25
Autre MRC	4	6
Total	196	207

Le nombre de participant(e)s présents à une première entrevue individuelle d'accueil évaluation par territoire de MRC

Référés par →

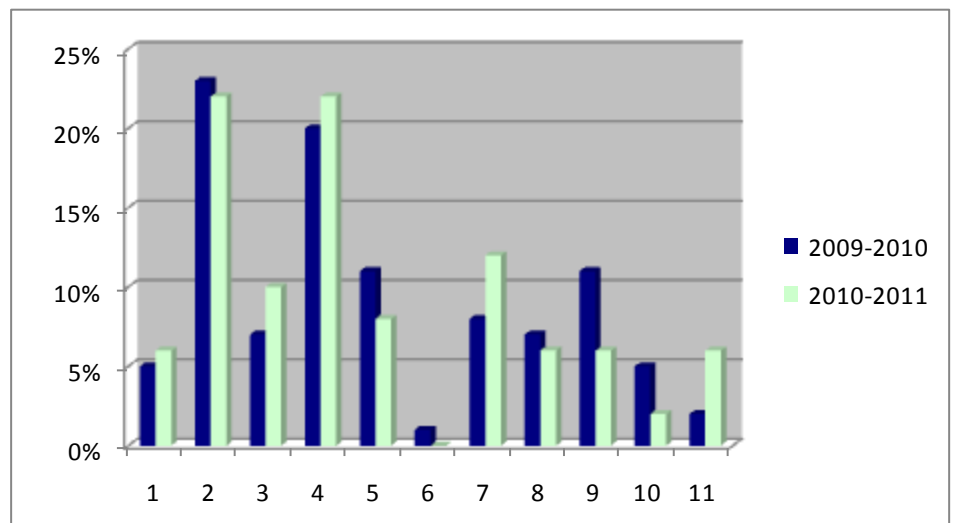
- | | |
|---|-----|
| 1. Médias / publicité | 6% |
| 2. CSSS (CLSC ou Centre hospitalier) | 22% |
| 3. Centres jeunesse | 10% |
| 4. Système judiciaire | 22% |
| 5. Psychologue, TS et autres professionnels | 8% |
| 6. L'association à cœur d'homme | 0% |
| 7. Organismes communautaires | 12% |
| 8. Famille ou ami | 6% |
| 9. Conjointe | 6% |
| 10. Démarche personnelle | 2% |
| 11. Retour d'un ancien participant | 6% |

POINTS SAILLANTS

207 NOUVEAUX PARTICIPANT(E)S ONT ASSISTÉS À UNE PREMIÈRE ENTREVUE D'ACCUEIL ÉVALUATION

66% SONT RÉFÉRÉS PAR LE RÉSEAU DE LA SANTÉ ET DES SERVICES SOCIAUX, DES ORGANISMES COMMUNAUTAIRES OU SONT JUDICIARISÉS

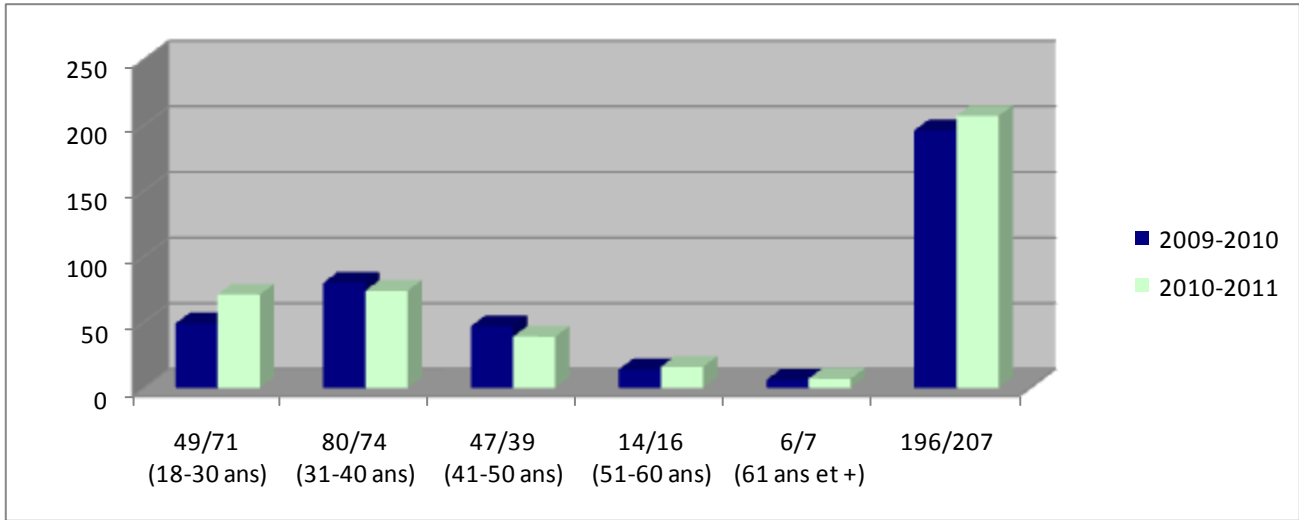
Provenance des participant(e)s à



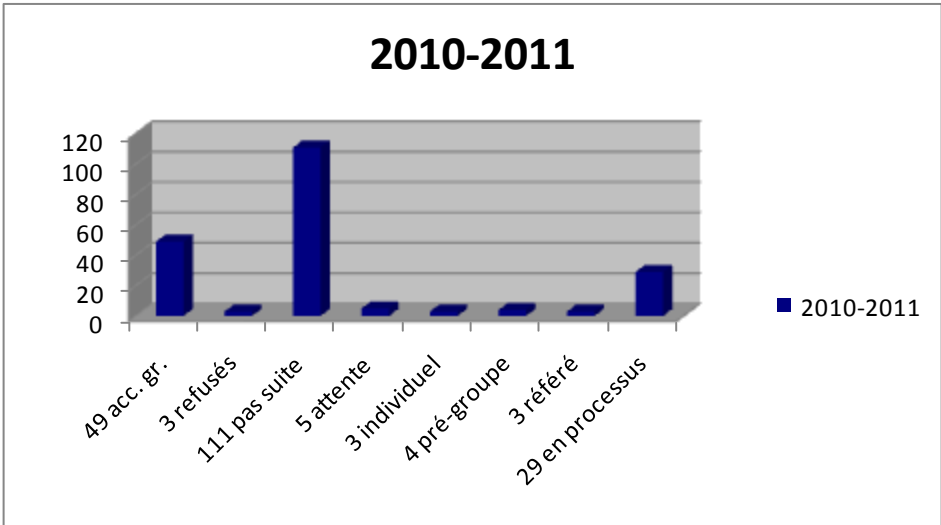
L'activité Entrevues individuelles d'accueil évaluation (suite)

Groupes d'âge des participant(e)s ↓

POINTS SAILLANTS
MOYENNE D'ÂGE DE 36 ANS AVEC UN ÉCART TYPE DE 12 ANS



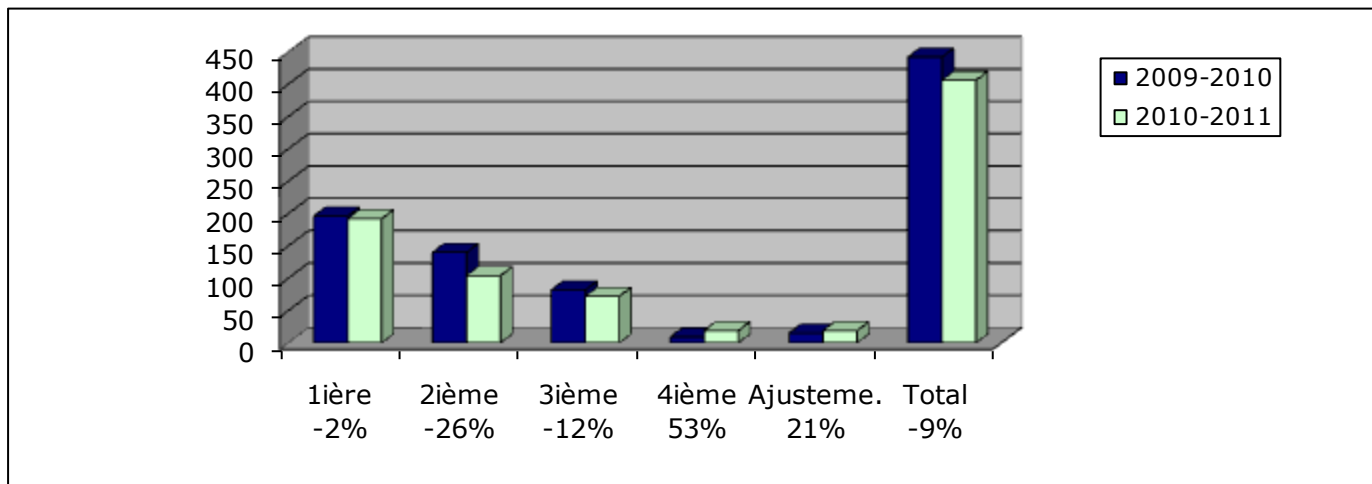
POINTS SAILLANTS
49 PERSONNES ACCEPTÉES, 111 N'ONT PAS DONNÉS SUITE ET 29 ÉTAIENT TOUJOURS EN PROCESSUS D'ENTREVUES INDIVIDUELLES D'ACCUEIL ÉVALUATION →



↓ Répartition des Entrevues individuelles d'accueil évaluation (hommes) ↓

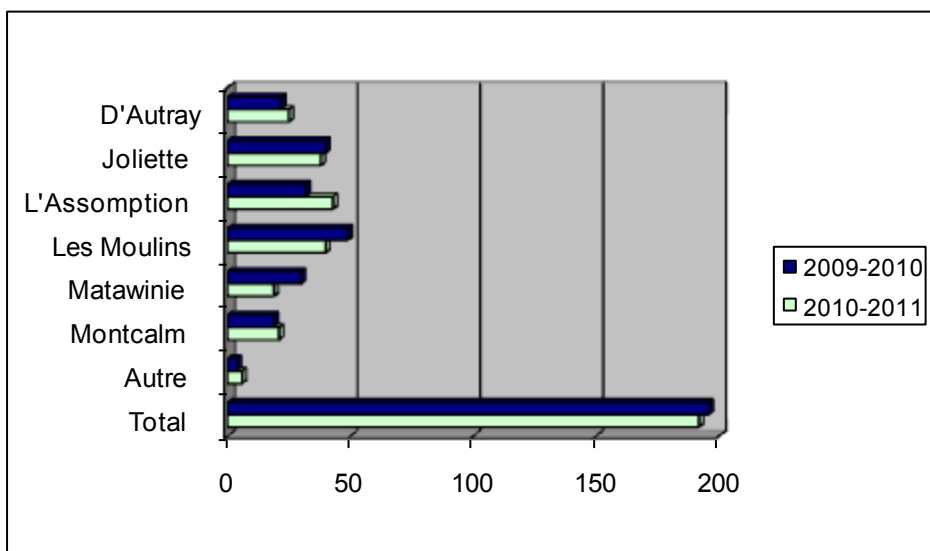
	2009-2010	2010-2011
Première	196	192
Deuxième	140	104
Troisième	82	72
Quatrième	9	19
Ajustement	<u>15</u>	<u>19</u>
Total	442	406

L'activité Entrevues individuelles d'accueil évaluation (suite)



Provenance des hommes à une première entrevue individuelle d'accueil évaluation

	2009-2010	2010-2011
D'Autray	22	25
Joliette	40	38
L'Assomption	32	43
Les Moulins	49	40
Matawinie	30	19
Montcalm	19	21
Autre MRC	4	6
Total	196	192

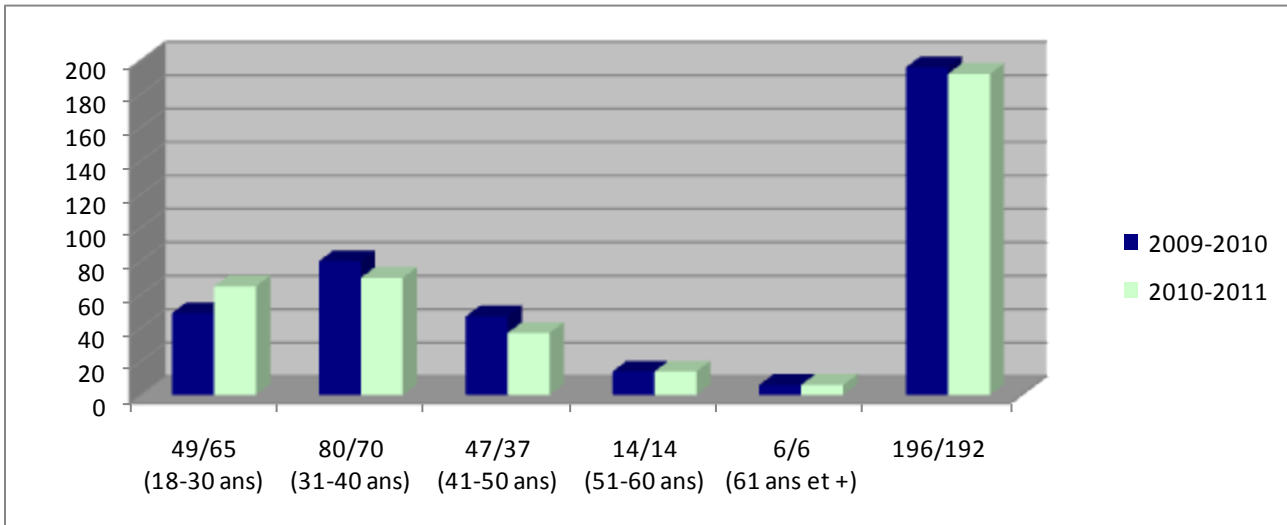


L'activité Entrevues individuelles d'accueil évaluation (suite)

Provenance des hommes à une première entrevue individuelle d'accueil évaluation sur un total de 192

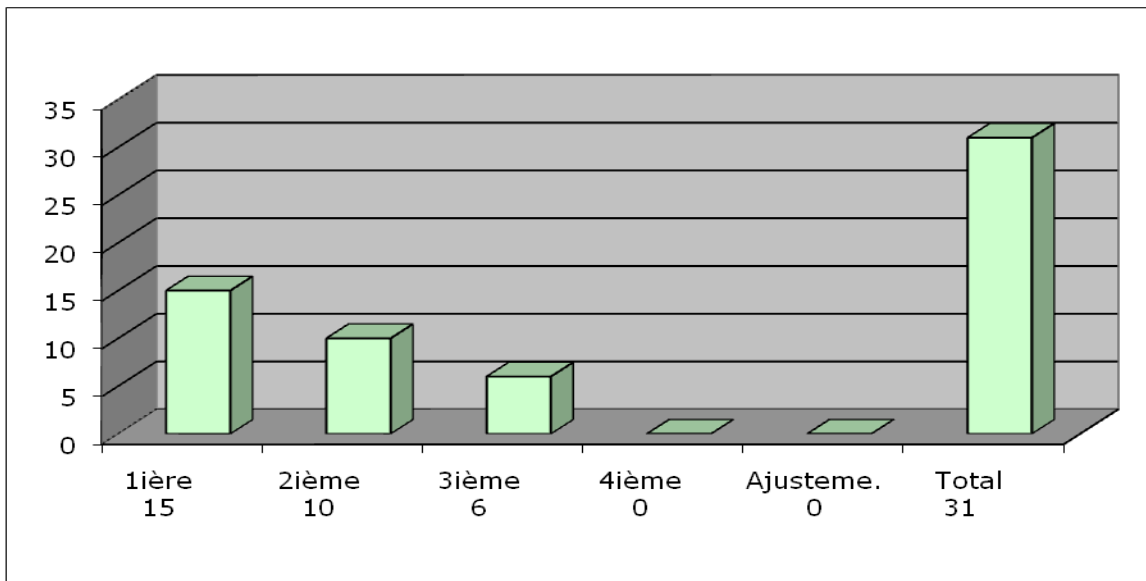
1. Médias / publicité	7%
2. CSSS (CLSC ou Centre hospitalier)	22%
3. Centres jeunesse	8%
4. Système judiciaire	24%
5. Psychologue, TS et autres professionnels	8%
6. L'association à cœur d'homme	0%
7. Organismes communautaires	10%
8. Famille ou ami	6%
9. Conjointe	6%
10. Démarche personnelle	2%
11. Retour d'un ancien participant	7%

Groupes d'âge des hommes



L'activité Entrevues individuelles d'accueil évaluation (suite)

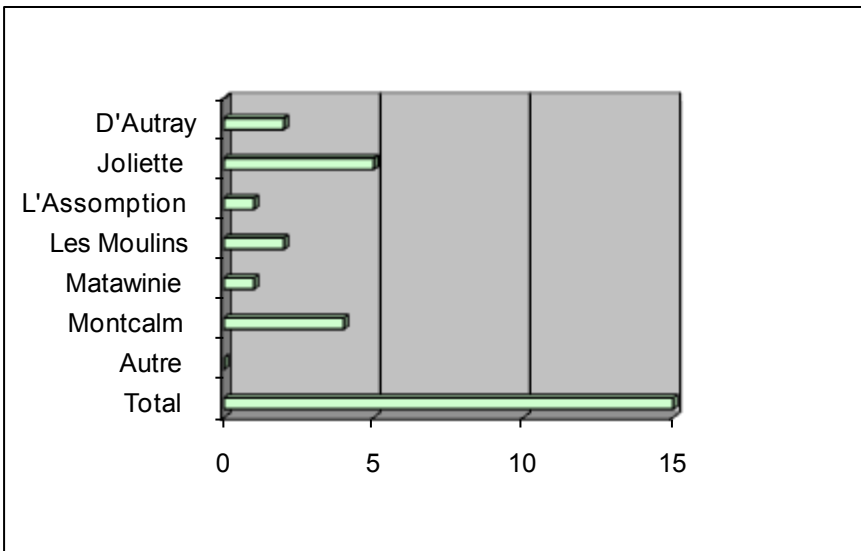
↓ Répartition des Entrevues individuelles d'accueil évaluation (femmes) ↓



Provenance des hommes à une première entrevue individuelle d'accueil évaluation

	2010-2011
D'Au-tray	2
Joliette	5
L'Assomption	1
Les Moulins	2
Matawinie	1
Montcalm	4
Autre MRC	0
Total	15

POINTS SAILLANTS
31 ENTREVUES INDIVIDUELLES ACCUEIL ÉVALUATION
POUR UN TOTAL DE 15 PARTICIPANTES
5 PARTICIPANTES ONT ÉTÉ ACCEPTÉES ET SONT EN
ATTENTE D'INTÉGRER UN GROUPE



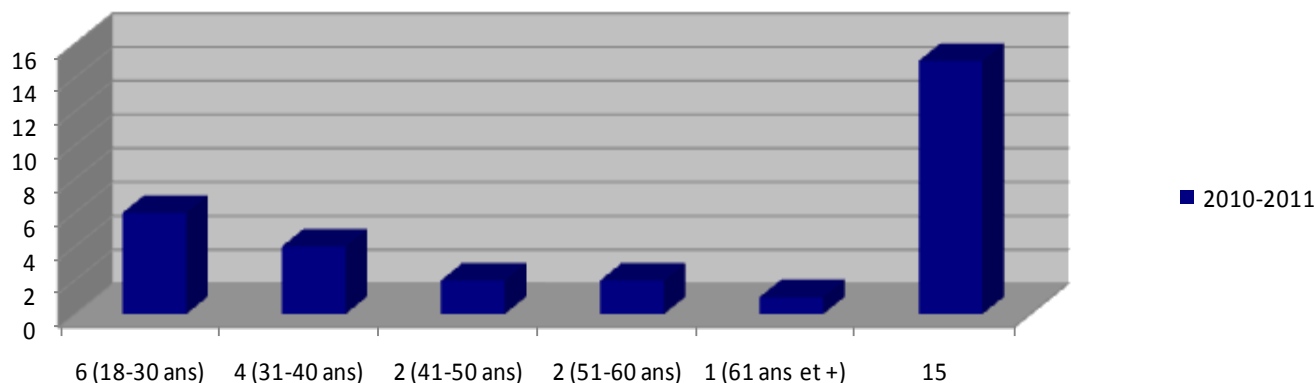
L'activité Entrevues individuelles d'accueil évaluation (suite)

1. Médias / publicité	0%
2. CSSS (CLSC ou Centre hospitalier)	27%
3. Centres jeunesse	27%
4. Système judiciaire	0%
5. Psychologue, TS et autres professionnels	6%
6. L'association à cœur d'homme	0%
7. Organismes communautaires	27%
8. Famille ou ami	6%
9. Conjointe	6%
10. Démarche personnelle	0%
11. Retour d'un ancien participant	0%

Provenance des femmes à une première entrevue individuelle d'accueil évaluation sur un total de 15

Groupes d'âge des femmes

2010-2011



L'activité Pré-groupe

Description de l'activité →

POINTS SAILLANTS

DEUX (2) PARTICIPANTS EN PRÉ-GROUPE POUR UN TOTAL DE QUATRE (4) RENCONTRES RÉALISÉES

Le parcours de *Pré-groupe* est une activité intermédiaire de quatre rencontres individuelles ayant pour but d'aider un(e) participant(e) qui correspond aux critères d'acceptation au programme de base de **CAHo**, mais dont la demande d'aide ou encore la motivation à s'engager fermement dans sa démarche nécessite d'être précisée davantage. Il s'agit ici d'un processus de préparation à intégrer le programme de base. L'objectif de ce parcours est à l'effet de mieux préparer l'intégration au programme de base d'un(e) participant(e) qui risque de se retrouver en situation d'abandon précoce de sa démarche et ainsi, éviter une situation d'échec.

En 2010-2011, deux (2) participants ont réalisé un total de quatre (4) rencontres de *Pré-groupe*. Deux (2) autres ont été acceptés en *Pré-groupe* mais ne se sont pas présentés en rencontre. L'an dernier un (1) participant avait choisi de poursuivre en groupe et a complété le programme de base.

L'activité Programme de groupe

Orientations d'action 2010-2011, relevant de l'activité Programme de groupe

- Actualiser le démarrage du groupe de femmes aux prises avec des comportements violents en contexte conjugal et familial.

Non réalisé car nous n'avons pas atteint le nombre de cinq participantes nécessaire pour démarrer le groupe. Au 31 mars 2011, 2 participantes étaient en attente.

- Démarrer un groupe d'hommes aux prises avec des comportements violents en général autres que conjugal et familial.

Non réalisé par manque de ressources.



Description de l'activité

La démarche de groupe consiste en un programme de base de 21 rencontres hebdomadaires en petits groupes semi-ouverts. Chacune des rencontres de groupe est coanimée par deux intervenants. En groupe, le participant est invité à travailler simultanément sur deux aspects. D'une part, il apprend à contrôler et à gérer ses réactions afin d'éviter de recourir à la violence en situation de tension.

D'autre part, le participant est invité à identifier ses besoins, ses motivations, l'impact pour lui-même et ses proches de ses comportements violents et les causes de ceux-ci, c'est-à-dire à reconnaître les fonctionnements qui l'amène à réagir de manière violente. Nous faisons le pari qu'en développant sa capacité d'introspection et en se reconnaissant un pouvoir sur sa vie, ce dernier peut concrètement agir sur ces fonctionnements désajustés. Également, nous l'interpellons à identifier et à s'appuyer sur ses qualités et ses forces personnelles pour apprendre à faire face à ses difficultés. Ainsi, le participant ne fait pas que tenter de contrôler ses réactions, mais celles-ci s'estompent progressivement.

À la fin du programme de base de 21 rencontres, sur recommandation des intervenants et sujet à l'acceptation du participant, ce dernier peut avoir la possibilité de poursuivre sa démarche au sein du même groupe en approfondissant un objectif spécifique au cours d'un bloc supplémentaire de 11 rencontres.

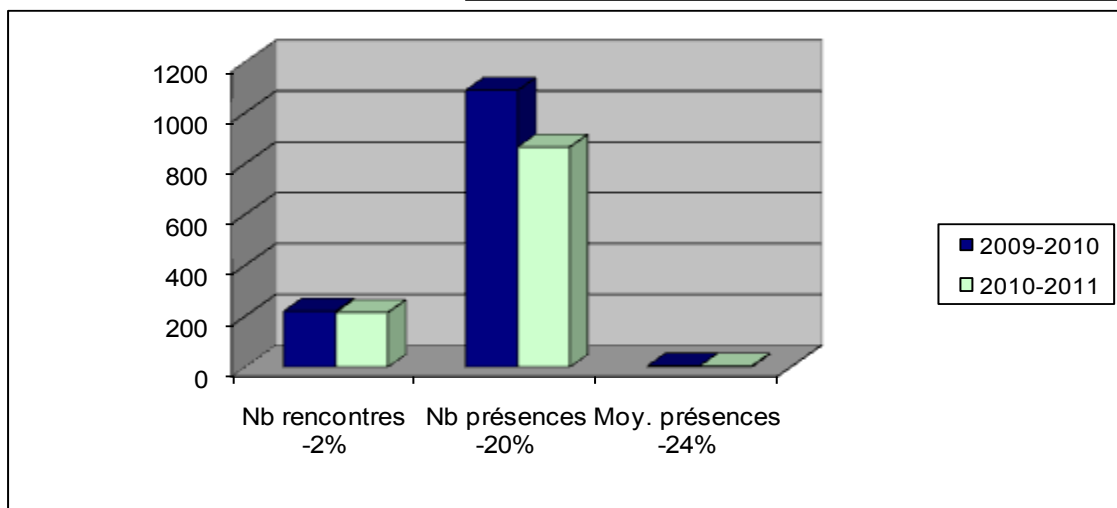
Nous avons la conviction que si un homme fait partie du problème, il fait également partie de la solution !

L'activité Programme de groupe (suite)

POINTS SAILLANTS

DIMINUTION QUANT À LA MOYENNE DE PRÉSENCE DE PRÈS DE UN (1) HOMME PAR RENCONTRE

	2009-2010	2010-2011
Nombre de rencontres	220	215
Nombre de présences	1 089	866
Moyenne de présences	4,95	4



Un total de 113 participants donc, 19 de moins que l'année précédente ont été présents à au moins une rencontre de groupe durant l'année 2010-2011 pour un taux global de persévérance de 39%. 24 participants ont complété le programme de base de 21 rencontres et 26 autres étaient toujours en processus de démarche le 31 mars 2011. Les rencontres de groupe ont eu lieu dans le cadre de cinq groupes différents dont deux à Joliette, deux à Mascouche (dont un fermé en septembre 2010) ainsi qu'un autre à Repentigny.

Quelques propos recueillis de participants en cours d'année 2010-2011 :

«Je me suis senti bien encadré et bien accueilli»

«Je me suis senti complètement à l'aise, écouté et traité avec respect»

«Si je n'avais pas pu parlé quand j'étais en crise, je n'aurais pas survécu»

«Aide à revenir sur la bonne voie et à reprendre confiance en nos efforts»

«Je suis l'unique responsable, parce qu'aujourd'hui j'ai le choix et je le sais»

«Être capable de régler un problème sans violence nous permet de grandir et de vivre sainement»

«J'avais l'impression de redonner un sens à ma vie»

«C'est à moi que revient la responsabilité de mes émotions et de les exprimer dans le calme»

«Les effets sur les autres sont très graves, que ce soit moralement ou physiquement. On s'en veut après avoir agi comme ça»

«Je reconnais plus ma limite et je suis plus à l'écoute de moi-même. J'exprime mieux ce qui me dérange»

«Une démarche à CAHo permet au participant de se revaloriser sur le plan personnel»

«Lors de ma première rencontre, je me suis senti en confiance, écouté et surtout guidé sur une démarche personnelle qui pourrait m'aider»

«J'ai trouvé à CAHo un accueil et une écoute très réconfortante et sans jugement qui m'a permis de progresser»

«Tu ne peux pas résoudre de problème en utilisant la violence de quelque manière que ce soit»

«En relisant mon plan personnel, je m'aperçois que mon impulsivité diminue. Je me sens moins persécuté»

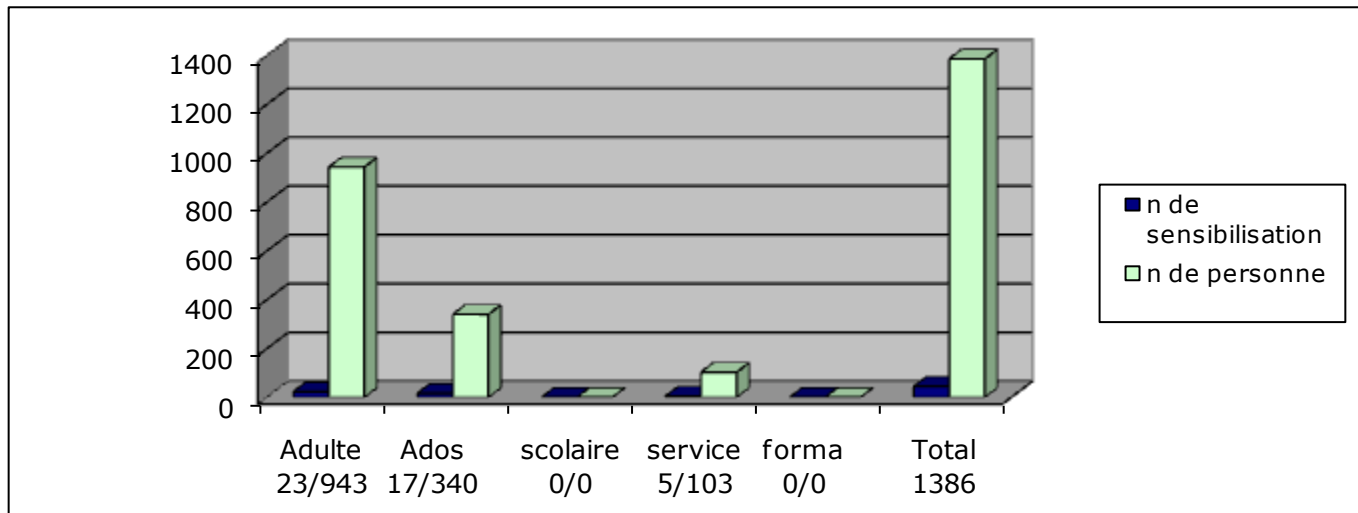
L'activité Rencontres de sensibilisation & prévention

POINTS SAILLANTS
45 RENCONTRES RÉALISÉES

Description de l'activité →

Cette activité consiste en l'animation de rencontre de sensibilisation en groupes, à la violence conjugale et familiale ou dans les rapports amoureux, aux relations égalitaires et aux comportements violents. Toute la population est visée tant, les hommes et les femmes adultes, les adolescents et adolescentes que les garçons et filles plus jeunes. Suite au désistement des maisons d'hébergement pour femmes qui subissent de la violence conjugale, l'actualisation du programme **PASSAJ** s'est terminé en avril 2010.

Statistiques ↓



L'activité Supervision clinique

La supervision clinique est une activité d'observation continue de soi dans l'intervention; par la préparation de situations de cas avec un participant et un autre avec un collègue de l'équipe, par l'élaboration et l'atteinte d'objectifs personnels et la lecture et l'appropriation de Textes Thématiques variés en lien avec la problématique de la violence conjugale et familiale, le tout partagés en équipe. L'objectif de la supervision clinique est de parfaire, de manière continue, nos compétences d'intervention d'aide et d'animation. C'est aussi notre manière de demeurer constamment en changement tout comme les personnes participants à **CAHo**.

Statistiques →

19 rencontres de supervision clinique en équipe, soit le même nombre que l'année précédente.

L'activité Formation suivie individuellement, à plusieurs ou en équipe

Statistiques →

18 formations diversifiées suivies par l'ensemble de l'équipe.

L'activité Rencontres d'équipe de CAHo

Orientations d'action 2010-2011, relevant de l'activité Rencontres d'équipe

- Procéder au bilan et à l'analyse de la Planification stratégique 2007-2010.

Le bilan est réalisé, l'analyse est presque complétée.

- Réviser la formulation du Modèle d'aide de CAHo.

Réalisé à environ 75%.

Statistiques →

Dix-huit (18) rencontres d'équipe, soit sept (7) rencontres de plus que l'année précédente. Onze (11) étaient des rencontres d'équipe régulières et sept (7) étaient des rencontres d'équipe thématiques.

L'activité Formation donnée

Orientations d'action 2010-2011, relevant de l'activité Formation donnée

- Compléter la révision du programme de formation et l'actualiser en en faisant la promotion.

Le contenu est présentement en révision.

Statistiques →

Aucune en 2010-2011.

L'activité Accueil et accompagnement de stagiaires

CAHo se reconnaît une responsabilité sociale à l'égard de la préparation de la relève en intervention. Chaque année l'organisme accueille et accompagne des stagiaires. Il s'agit d'un excellent moyen de contribuer à leur formation, de les sensibiliser à la problématique ainsi qu'aux diverses réalités des hommes, de faire connaître **CAHo**, de préparer de futurs référents et même parfois, de recruter des intervenants.

En 2010-2011, trois étudiant(e)s ont été en stage à **CAHo**. Sophie Rouleau, étudiante à la maîtrise en travail social à l'**UQO** a effectué son stage durant l'hiver et le printemps 2010. Elle a été embauchée à titre d'intervenante contractuelle à l'organisation d'un second colloque régional portant sur la violence conjugale dans Lanaudière et demeure intervenante sur appel.

Simon Robitaille étudiant en technique de travail social au **CÉGEP régional de Lanaudière**, constituant de Terrebonne a effectué son premier stage à **CAHo** à l'automne 2010 et son second à l'hiver 2011.

Caroline Desrochers, étudiante à la maîtrise en travail social à l'**UQAM** a effectué son stage durant l'hiver et le printemps 2011.

L'activité Partenariat

Orientations d'action 2010-2011, relevant de l'activité Partenariat

- Explorer diverses pistes de partenariat avec les deux **CSSS** de la région.
Non réalisé car les deux CSSS sont en réorganisation et en manque de ressources.
- Explorer les possibilités de rejoindre les médecins pour favoriser la demande d'aide des hommes.
Non réalisé par manque de ressources.

Les ententes de services avec le **Ministère de la sécurité publique du Québec** ainsi qu'avec le **Service correctionnel Canada** se sont poursuivies.

Projet **Mobilisation régionale pour contrer la violence conjugale dans Lanaudière**

Le Projet **Mobilisation régionale pour contrer la violence conjugale dans Lanaudière**, débuté l'année précédente a été annulé en septembre 2010 après le retrait des trois maisons d'hébergement pour femmes qui subissent de la violence conjugale et des centres de femmes.

Le projet prévoyait la tenue d'un second colloque régional portant sur la violence conjugale, une mobilisation des acteurs régionaux et la visibilité médiatique, deux carnets d'information et de coordonnées des ressources de la région pour l'un s'adressant aux femmes subissant de la violence conjugale et pour l'autre s'adressant aux hommes agissant des comportements violents en contexte conjugal et familial de même que la réalisation de dîners conférences itinérants portant sur la violence conjugale et familiale.

Sensibilisation auprès des jeunes

Deux initiatives : le projet **Ados la violence** visant les jeunes de 12 à 14, ainsi que les rencontres de sensibilisation en milieu scolaire **PASSAJ** (Programme de prévention et de promotion traitant de la violence dans les relations amoureuses et du harcèlement sexuel auprès des jeunes de 16-17 ans) ont été abandonnés très tôt en début d'année (avril 2010) suite au désistement des trois (3) maisons d'hébergement pour femmes qui subissent de la violence conjugale.

L'activité Concertation, représentation, promotion et communication

Orientations d'action 2010-2011, relevant de l'activité Concertation, représentation, promotion et communication

- Actualiser le démarrage du groupe de femmes aux prises avec des comportements violents en contexte conjugal et familial.
Réalisé, l'aide aux femmes aux prises avec des comportements violents en contexte conjugal et familial est actualisée.
- Actualiser l'offre de suivi individuel et en faire la promotion.
Non réalisé par manque de ressources.
- Démarrer un groupe d'hommes aux prises avec des comportements violents en général autres que conjugal et familial.
Non réalisé par manque de ressources.
- Tenter de clarifier notre relation avec les maisons d'hébergement pour femmes victimes de violence conjugale.
Réalisé partiellement, notre relation a été clarifiée avec une des trois (3) maisons d'hébergement.
- Participation à la réalisation du projet Mobilisation régionale pour contrer la violence conjugale dans Lanaudière.
Non réalisé, le projet a été abandonné suite au désistement des trois (3) maisons d'hébergement pour femmes victimes de violence conjugale et des centres femmes.
- Accentuer la visibilité médiatique de CAHo par des entrevues ou des chroniques régionales.
Réalisé très partiellement, les démarches nécessaires sont en préparation.
- Explorer les possibilités de rejoindre les médecins pour favoriser la demande d'aide des hommes.
Non réalisé par manque de ressources.
- Pénétrer le milieu de l'entreprise pour favoriser la demande d'aide des hommes.
Non réalisé par manque de ressources.
- Participer à la concertation en vue de mettre sur pied une activité de visite supervisée répondant adéquatement aux besoins dans la région.
Non réalisé car la concertation concernée n'existe pas encore.

L'activité Concertation, représentation, promotion et communication (suite)

Dans la région de Lanaudière, **CAHo** est fier de collaborer étroitement avec l'**Agence de santé et de services sociaux de Lanaudière**, les deux centres de santé et de services sociaux de Lanaudière, les **Centres jeunesse de Lanaudière**, les **Services de probation de Joliette**, le **Service correctionnel canada**, les services de police de la région, plusieurs cliniques médicales, les différentes cliniques externes en psychiatrie, des psychologues en pratique privée, mais surtout avec bon nombre d'organismes communautaires dont nos partenaires en violence conjugale.

CAHo est membre très actif à la présidence du Conseil d'administration, ainsi qu'à sept (7) comités, de même qu'aux assemblées générales et autres rassemblements de **à cœur d'homme - réseau d'aide aux hommes pour une société sans violence**. De plus, le directeur et responsable clinique a été délégué de l'association au Comité de direction de même qu'au Comité ouvrage collectif de **Masculinités et Société** (Centre de recherche portant sur les hommes associé au **CRI-VIFF**), qu'au Groupe de travail en vue de créer un regroupement provincial des ressources pour hommes de même qu'au Comité de suivi des actions pour la Santé et le bien-être des hommes du ministère de la Santé et des Services sociaux.

CAHo est également impliqué dans nombre d'autres instances, regroupements et tables de concertation régionales, locales et nationales soient:

La Table de concertation régionale en violence conjugale de Lanaudière;
La Table intersectorielle régionale en matière d'agression sexuelle de Lanaudière;
Le Comité régional pour la Promotion de la paternité de Lanaudière (CRPPL);
Le Comité local de promotion de la paternité MRC Joliette;
Le Comité de suivi de la recherche et de l'évaluation du projet Un père pour apprendre (Uppa);
Le Regroupement pour la valorisation de la paternité (RVP);
Le Comité aviseur sur l'hypersexualisation;
La Table régionale des organismes communautaires de Lanaudière (TROCL);
La Table des organismes communautaires de la MRC de d'Autray (TOCA);
La Table des organismes communautaires de la MRC de Joliette;
La Corporation de développement communautaire MRC de L'Assomption (CDC);
La Table des organismes communautaires autonomes de la MRC des Moulins (TOCAM);
La Table régionale des organismes communautaires de Lanaudière MRC Matawinie (TROCM);
La Table des organismes communautaires de la MRC Montcalm;
La Table des coordonnatrices et coordonnateurs de la MRC Joliette (TACOCO);
La Coopérative de solidarité Le chez-nous du communautaire des Moulins;
La Commission sociale de la Conférence des élus de Lanaudière (CRÉL);
La Chambre de commerce du Grand Joliette;
Le Centre régional de formation de Lanaudière.

L'activité Développement

Orientations d'action 2010-2011, relevant de l'activité Développement

- Actualiser le démarrage du groupe de femmes aux prises avec des comportements violents en contexte conjugal et familial.
Réalisé, l'aide aux femmes aux prises avec des comportements violents en contexte conjugal et familial est actualisée.
- Actualiser l'offre de suivi individuel et en faire la promotion.
Non réalisé par manque de ressources.
- Démarrer un groupe d'hommes aux prises avec des comportements violents en général autres que conjugal et familial.
Non réalisé par manque de ressources.
- Participation à la réalisation du projet Mobilisation régionale pour contrer la violence conjugale dans Lanaudière.
Non réalisé, le projet a été abandonné suite au désistement des trois (3) maisons d'hébergement pour femmes victimes de violence conjugale et des centres femmes.
- Explorer diverses pistes de partenariat avec les deux CSSS de la région.
Non réalisé car les deux CSSS sont en réorganisation et en manque de ressources.
- Explorer les possibilités de rejoindre les médecins pour favoriser la demande d'aide des hommes.
Non réalisé par manque de ressources.
- Pénétrer le milieu de l'entreprise pour favoriser la demande d'aide des hommes.
Non réalisé par manque de ressources.
- Participer à la concertation en vue de mettre sur pied une activité de visite supervisée répondant adéquatement aux besoins dans la région.
Non réalisé car la concertation concernée n'existe pas encore.

L'activité Développement des connaissances et recherche

CAHo a participé activement à un projet de recherche de **à cœur d'homme** avec le **CRI-VIFF** et **Masculinités & Société** d'une durée de deux ans portant sur le risque d'homicide en contexte conjugal. L'objectif du projet est de concevoir un outil de repérage des situations à risque d'homicide conjugal de même que d'intervention dans ces situations.

En collaboration avec l'**Accord Mauricie**, **CAHo** participe à un projet de recherche avec l'**UQTR** portant sur *Le changement psychologique chez les hommes qui consultent pour des comportements de violence conjugale*.

Également, Daniel Blanchette, en collaboration avec quatre co-auteurs principaux et une quinzaine d'autres, ont publié un premier livre de référence portant sur les réalités des hommes dont le titre est «Regards sur les hommes et les masculinités - Comprendre et intervenir». Le livre s'adresse aux étudiants au bacc, à la maîtrise et au collégial de même qu'aux intervenant(e)s de tous les milieux de pratiques.

Projet aide aux femmes

Offrir de l'aide aux femmes aux prises avec des comportements violents répond à un besoin régulièrement exprimé depuis longtemps. Toutes les mêmes modalités et critères que pour les hommes s'appliquent. Il s'agit d'un groupe distinct réservé aux femmes. Il n'y a pas de mixité possible entre hommes et femmes participant au programme. Un dépliant de présentation et de promotion a été produit de même qu'un plan de promotion auprès de partenaires référents potentiels a été réalisé.